

TC.  
ESENYURT İLÇE MİLLİ EĞİTİM MÜDÜRLÜĞÜ  
ESENYURT KIZ ANADOLU İMAM HATİP LİSESİ

# 2024-2028 STRATEJİK PLAN



**T.C.  
İSTANBUL VALİLİĞİ  
ESENYURT KIZ ANADOLU İMAM HATİP LİSESİ MÜDÜRLÜĞÜ**



**2024-2028 STRATEJİK PLAN**



*Eđitimdir ki bir milleti ya özgür,  
bađımsız, şanlı ve yüce bir toplum halinde yaşatır  
ya da onu köleliğe ve yoksulluđa iter.*

*Mustafa Kemal ATATÜRK*



*Gelişen ve sürekliliği izlenebilen, bilgi ve planlama temellerine dayanan güçlü bir yaşam standardı ve ekonomik yapı; stratejik amaçlar, hedefler ve planlanmış zaman diliminde gerçekleşecek uygulama faaliyetleri ile (STRATEJİK PLAN) oluşabilmektedir.*

*Okulumuz, daha iyi bir eğitim seviyesine ulaşmak düşüncesiyle Sürekli yenilenmeyi ve kalite kültürünü kendisine ilke edinmeyi amaçlamaktadır. Kalite kültürü oluşturmak için eğitim ve öğretim başta olmak üzere insan kaynakları ve kurumsallaşma, sosyal faaliyetler, alt yapı, toplumla ilişkiler ve kurumlar arası ilişkileri kapsayan 2024-2028 stratejik planı hazırlanmıştır.*

*Türkiye'ye öncü, dünyaya örnek gençler yetiştirmek için kurulan okulumuz, geleceğimiz teminatı olan öğrencilerimizi daha iyi imkânlarla yetiştirip, düşünce ufku ve yenilikçi ruhu açık Türkiye Cumhuriyetinin çitasını daha yükseklerle taşıyan bireyler olması için öğretmenleri ve idarecileriyle özverili bir şekilde tüm azmimizle çalışmaktayız.*

*Esenyurt Kız Anadolu İmam Hatip Lisesi olarak en büyük amacımız yalnızca lise mezunu gençler yetiştirmek değil, girdikleri her türlü ortamda çevresindekilere ışık tutan, hayata hazır, hayati aydınlatan, bizleri daha da ileriye götürecek, Türkiye'de önder, dünyaya örnek gençler yetiştirmektir. İdare ve öğretmen kadrosuyla bizler çağa ayak uydurmuş, yeniliklere açık, Türkiye Cumhuriyeti'ni daha da yükseltecek gençler yetiştirmeyi ilke edinmiş bulunmaktayız.*

*Esenyurt Kız Anadolu İmam hatip Lisesinin stratejik planlama çalışmasına önce durum tespiti, yani okulun SWOT analizi yapılarak başlanmıştır. SWOT analizi tüm idari personelin ve öğretmenlerin katılımıyla uzun süren bir çalışma sonucu ilk şeklini almış, varılan genel sonuçların sadeleştirilmesi ise Okul yönetimi ile öğretmenlerden den oluşan beş kişilik bir kurul tarafından yapılmıştır. Daha sonra SWOT sonuçlarına göre stratejik planlama aşamasına geçilmiştir. Bu süreçte okulun amaçları, hedefleri, hedeflere ulaşmak için gerekli stratejiler, eylem planı ve sonuçta başarı veya başarısızlığın göstergeleri ortaya konulmuştur. Denilebilir ki SWOT analizi bir kilometre taşıdır okulumuzun bugünkü resmidir ve stratejik planlama ise bugünden yarına nasıl hazırlanmamız gerektiğine dair kalıcı bir belgedir.*

*Stratejik Plan' da belirlenen hedeflerimizi ne ölçüde gerçekleştirdiğimiz, plan dönemi içindeki her yılsonunda gözden geçirilecek ve gereken revizyonlar yapılacaktır.*

*Esenyurt Kız Anadolu İmam Hatip Lisesinin Stratejik Planı (2024-2028)'de belirtilen amaç ve hedeflere ulaşmamızın Okulumuzun gelişme ve kurumsallaşma süreçlerine önemli katkılar sağlayacağına inanmaktayız.*

*Planın hazırlanmasında emeği geçen Strateji Yönetim Ekibi'ne ve uygulanmasında yardımcı olacak İl Milli Eğitim Müdürlüğü, AR-GE birimine olmak üzere tüm kurum ve kuruluşlara öğretmen, öğrenci ve velilerimize teşekkür ederim.*

**BİLAL AKPINAR**  
Okul Müdürü

# OKUL MÜDÜRÜ SUNUŞU

## İÇİNDEKİLER

### TABLolar

### ŞEKİLLER

### TANIMLAR

### GİRİŞ

<b>1. BÖLÜM: STRATEJİK PLAN HAZIRLIK SÜRECİ</b>	<b>1</b>
A. Strateji Geliştirme Kurulu	1
B. Stratejik Plan Hazırlama Ekibi	1
<b>2.BÖLÜM: DURUM ANALİZİ</b>	
A. Kurumsal Tarihçe	2
B. Uygulanmakta Olan Stratejik Planın Değerlendirilmesi	2
C. Mevzuat Analizi	2
D. Üst Politika Belgeleri Analizi	4
E. Faaliyet Alanları ile Ürün ve Hizmetlerin Belirlenmesi	5
F. Paydaş Analizi	5
G. Kuruluş İçi Analiz	8
H. GZFT Analizi	11
İ. Tespitler ve İhtiyaçların Belirlenmesi	12
<b>2. BÖLÜM: GELECEĞE BAKIŞ</b>	<b>13</b>
A. Misyon, Vizyon, Temel Değerler	13
B. Stratejik Amaçlar	14
C. Stratejik Hedefler, Performans Göstergeleri, Stratejiler	15
D. Maliyetlendirme	25
E. İzleme ve Değerlendirme	25
<b>EKLER</b>	<b>26</b>

## **TABLÖLAR**

Tablo 1: Mevzuat Analizi	3
Tablo 2: Üst Politika Belgeleri Analizi	4
Tablo 3: Faaliyet Alanı - Ürün/Hizmet Listesi	5
Tablo 4: Paydaş Tablosu	6
Tablo 5: Paydaşların Önceliklendirilmesi	6
Tablo 6: Paydaş Ürün/Hizmet Matrisi	7
Tablo 7: Paydaş Görüşlerinin Alınmasına İlişkin Çalışmalar	8
Tablo 8: Okul Yönetici Sayıları	8
Tablo 9: Öğretmen, Öğrenci, Derslik Sayıları	8
Tablo 10: Branş Bazında Öğretmen Norm, Mevcut, İhtiyaç Sayıları	8
Tablo 11: Yardımcı Personel/Destek Personeli Sayısı	8
Tablo 12: Okul Binasının Fiziki Durumu	9
Tablo 13: Teknoloji ve Bilişim Altyapısı	10
Tablo 14: Tahmini Kaynaklar	10
Tablo 15: GZFT Listesi	11
Tablo 16: Tespitler ve İhtiyaçlar	12
Tablo 17: Stratejik Amaçlar, Hedefler	14
Tablo 18: Tahmini Maliyetler	25
Tablo 19: Strateji Geliştirme Kurulu	27
Tablo 20: Stratejik Plan Hazırlama Ekibi	27

## **ŞEKİLLER**

Şekil 1: Esenyurt Kız Anadolu İHL 2024-2028 Stratejik Plan Hazırlama Modeli	1
Şekil 2: İzleme ve Değerlendirme Süreci	26

## TANIMLAR

**Eylem Planı:** İdarenin stratejik planının uygulanmasına yönelik faaliyetleri, bu faaliyetlerden sorumlu ve ilgili birimler ile bu faaliyetlerin başlangıç ve bitiş tarihlerini içeren plandır.

**Faaliyet:** Belirli bir amaca ve hedefe yönelen, başlı başına bir bütünlük oluşturan, yönetilebilir ve maliyetlendirilebilir üretim veya hizmetlerdir.

**Hazırlık Programı:** Stratejik plan hazırlık sürecinin aşamalarını, bu aşamalarda gerçekleştirilecek faaliyetleri, bu aşama ve faaliyetlerin tamamlanacağı tarihleri gösteren zaman çizelgesini, bu faaliyetlerden sorumlu birim ve kişiler ile stratejik planlama ekibi üyelerinin isimlerini içeren ve stratejik planlama ekibi tarafından oluşturulan programdır.

**Hedef Kartı:** Amaç ve hedef ifadeleri ile performans göstergelerini, gösterge değerlerini, göstergelerin hedefe etkisini, sorumlu ve iş birliği yapılacak birimleri, riskleri, stratejileri, maliyetleri, tespitler ve ihtiyaçları içeren karttır.

**Performans Göstergesi:** Stratejik planda hedeflerin ölçülebilirliğini miktar ve zaman boyutuyla ifade eden araçlardır.

**Stratejik Plan Değerlendirme Raporu:** İzleme tabloları ile değerlendirme sorularının cevaplarını içeren ve her yıl şubat ayının sonuna kadar hazırlanan rapordur.

**Stratejik Plan Genelgesi:** Stratejik plan hazırlık çalışmalarını başlatan, Strateji Geliştirme Kurulu üyelerinin isimlerini içeren ve bakanlıklar ile bakanlıklara bağlı, ilgili ve ilişkili kuruluşlarda Bakan, diğer kamu idareleri ve mahalli idarelerde üst yönetici tarafından yayımlanan genelgedir.

**Üst Politika Belgeleri:** Kalkınma planı, hükümet programı, orta vadeli program, orta vadeli mali plan ve yıllık program ile idareyi ilgilendiren ulusal, bölgesel ve sektörel strateji belgeleridir.

## GİRİŞ

Stratejik planlama sürecinin amacı, SWOT analizi, vizyon, misyon, temel değerler, politika ve paydaşları çerçevesinde stratejilerini ve hedeflerini belirlemektir. Stratejik planlar, kurum ve kuruluşların uzun vadede gitmek istediği yeri, bu yere nasıl gidileceğini tarif eden planlardır. Temel olarak dört aşamadan oluşur: Neredeyiz sorusu birinci aşamadır ve nereye gidiyoruz sorusu ikinci aşamadır. Gideceğimiz yere nasıl gideriz üçüncü aşamadır ve gitmek istediğimiz yere gidiyor muyuz sorusu son aşamadır. Okulumuz Stratejik Planı bu aşamalar dikkate alınarak geliştirilmiştir. Esenyurt Kız Anadolu imam hatip lisesi 2024-2028 yılları arasını kapsayan stratejik planlama çalışmaları tamamlanmıştır. Bu plan geniş katılımlı bir grupta hazırlanmıştır. Öncelikle iç paydaşlara verilen eğitimlerle başlamıştır.

Stratejik planlama sürecinin ilk adımı olan neredeyiz sorusu tüm iç paydaşları kapsayacak şekilde organize edilmiş ve katılım sağlanmış biçimde SWOT analizi ile cevaplandırılmıştır. SWOT analizi sonucunda, üstünlük ve zayıflıkları ile okulumuzu tehdit eden ve fırsat olan dış çevre unsurları analiz edilmiş, üst kurulda değerlendirilmiş ve sıralanmıştır. Bu çalışmanın ardından vizyon, misyon, temel değerler ve politikalar belirlenmiş, bunları müteakiben stratejiler oluşturulmuştur. uc temel alanda belirlenen stratejilere ilişkin hedefler konulmuş ve bu hedeflere ulaşıp ulaşılmadığını belirlemeye yönelik olarak da performans göstergeleri her bir hedef için ayrı ayrı tespit edilmiştir. Performans göstergelerinin somut ve ölçülebilir özellikli olmasına özellikle dikkat edilmiştir. Aksi takdirde, hedeflere ulaşıp ulaşılmadığını somut olarak değerlendirmek güçtür.

Okulumuzun tüm personelini kapsayacak şekilde anket formları gönderilmiştir. Okulumuzdaki öğrencilerin, velilerin, okul çalışanlarının, dış paydaşların görüşleri ve önerileri dikkate alınmıştır. Alt komisyonun temel olarak belirlediği süreç unsurları Kalite Geliştirme komisyonu tarafından incelenmiş, düzeltilmiş ve değerlendirilmiştir. Tüm planlama çalışmaları boyunca, akademik ve idari personel ile öğrenci ve velilerimizin duyarlılığı, çabası ve katkısı çalışmaların başarısını olumlu yönde etkilemiştir.

Esenyurt Kız Anadolu İmam Hatip Lisesinin bu stratejik planı okuldaki bütün birimler için örnek teşkil edecektir. Tüm birimler planda belirtilen vizyon, misyon, değer, politika, strateji ve hedeflerle çelişmeyecek şekilde kendi stratejik planlarını oluşturacaktır. Her birim de kendi değerlendirme komisyonunu ayrıca kuracak ve stratejik planların izlenmesini ve değerlendirilmesini sağlayacaktır. Yıllık olarak yeniden gözden geçirilmesi öngörülen bu beş yıllık planda zamanla ortaya çıkabilecek eksiklikler ilerleyen dönemlerde giderilecektir.



# 1. BÖLÜM: STRATEJİK PLAN HAZIRLIK SÜRECİ

18 Eylül 2022 tarihli ve 2022/16 sayılı Genelgenin ardından yayımlanan MEB 2024-2028 Stratejik Plan Hazırlama Programında belirtilen takvime, usul ve esaslara uygun olarak Okulumuz Strateji Geliştirme Kurulu ve Stratejik Plan Hazırlama Ekibi oluşturulmuş ve İlçe Milli Eğitim Müdürlüğüne bildirilmiştir.

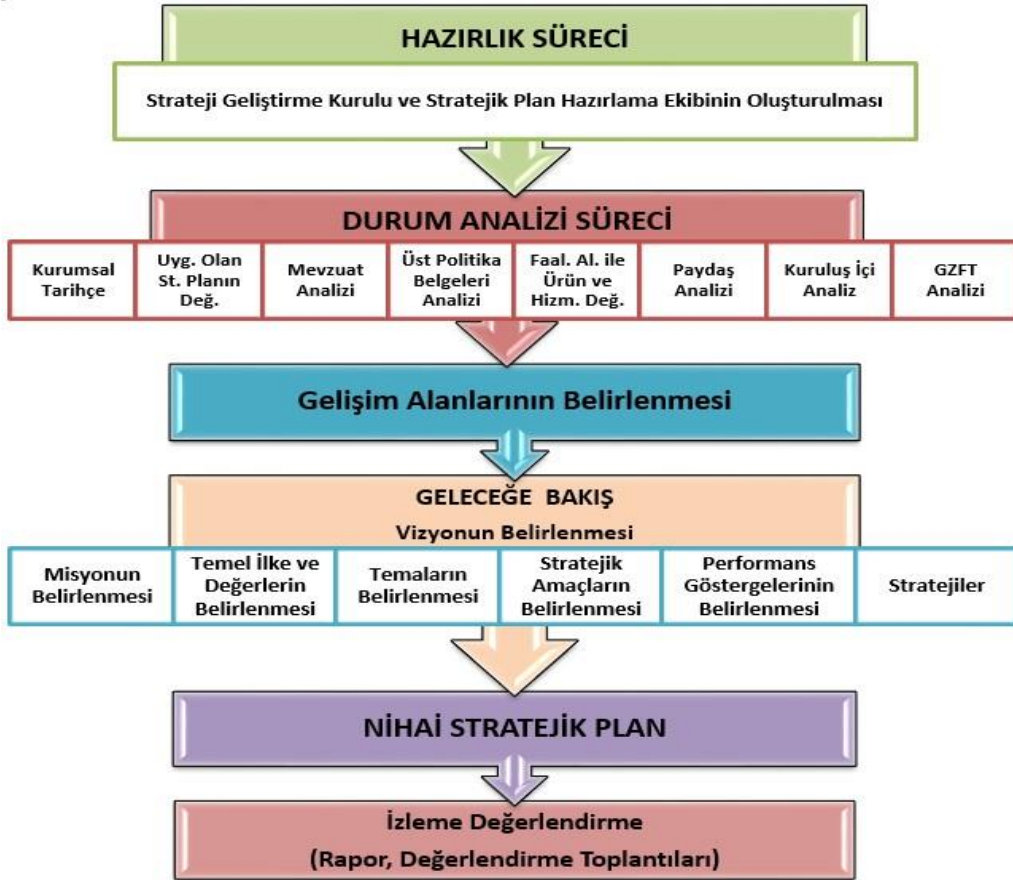
## A. Strateji Geliştirme Kurulu

Okulumuzun Strateji Geliştirme Kurulu; Okul Müdürü, 1 Müdür Yardımcısı, 1 Okul Aile Birliği Başkanı, 1 Okul Aile Birliği Yönetim Kurulu Üyesi ve 1 gönüllü öğretmen olmak üzere toplam 5 kişiden oluşmaktadır.

## B. Stratejik Plan Hazırlama Ekibi

Okulumuz Stratejik Plan Hazırlama Ekibi; 1 Müdür Yardımcısı, 5 öğretmen üye ile 2 veli üye olmak üzere toplam 8 kişiden oluşmaktadır.

Şekil 1. Esenyurt Kız Anadolu İmam Hatip Lisesi Stratejik Plan Hazırlama Modeli



## 2. BÖLÜM: DURUM ANALİZİ

### A. Kurumsal Tarihçe

Eğitim-öğretime devam ettiğimiz okulumuz 2014 yılında öğretime açılmıştır. 3 katlı olarak tek bina üzerinde inşa edilmiş olan okulumuzda 25 Derslik, 1 Öğretmenler Odası, 1 Fen laboratuvarı, 1 Kantin, 1 Kütüphane ve 1 Konferans Salonu bulunmaktadır.

Okulumuzda 1 müdür, 1 müdür başyardımcısı, 6 müdür yardımcısı 95 Kadrolu 8 te Ücretli olmak üzere toplam 103 öğretmen bulunmaktadır. Okulumuzda 824 Lise 1248 Orta Okul 103 ana sınıfı olmak üzere toplam 2175 öğrenci bulunmaktadır. Sınıflarımızın mevcudu ortalama 75 olup Sınıf seviyelerine göre bu sayı artmakta ve azalmaktadır. Okulumuzda aynı zamanda eğitimi herhangi bir nedenle yarıda kalmış veya İmam Hatip Lisesi Diploması almak isteyenler için Mesleki Açık Öğretim Lisesi kapsamında hafta sonları yüz yüze eğitim verilmektedir.

### B. Uygulanmakta Olan Stratejik Planın Değerlendirmesi

Esenyurt Kız Anadolu İmam Hatip Lisesi 2018-2022 Stratejik Planı, 18 Eylül 2022 tarihli ve 2022/16 sayılı Genelge 4 yıl boyunca uygulanmış, öngördüğümüz hedeflerin önemli çoğunluğuna ulaşılmıştır. Uygulanmakta olan stratejik planda yer alan “Durum Analizi” bölümü, İl ve İlçe Milli Eğitim Müdürlüğümüzün Stratejik Planları ile uyumludur. Hedeflerin gerçekçi, somut ve güncel ifade edilmesi bakımından ortaöğretime özgü göstergeler de yer almaktadır. Ancak Bakanlık, İl ve İlçe stratejik planları ile okul/kurum stratejik planlarının “Geleceğe Yönelim” bölümü, başlıklar itibariyle aynı olsa da göstergelerin ifade edilişi bakımından planlar arasında bütünlük bulunmamaktadır. Yeni plan döneminde Bakanlık, İl, İlçe ve Okul/Kurum Stratejik Planlarının özellikle “Geleceğe Bakış” bölümlerinin birbirine uyumlu olarak hazırlanması önemlidir.

## C. Mevzuat Analizi

Esenyurt Kız Anadolu İmam Hatip Lisesi, İl ve İlçe Milli Eğitim Müdürlüğümüzün tabi olduğu tüm yasal yükümlülükleri uymakla mükelleftir. Bunların dışında ortaöğretim düzeyinde yükümlülük arz eden mevzuat, Tablo 1’de ayrıca gösterilmiştir.

**Tablo 1 Mevzuat Analizi**

Yasal Yükümlülük	Dayanak	Tespitler	İhtiyaçlar
<ul style="list-style-type: none"><li>Okulumuz “Dayanak” başlığı altında sıralanan Kanun, Kanun Hükmünde Kararname, Tüzük, Genelge ve Yönetmeliklerdeki ilgili hükümleri yerine getirmek</li><li>“Eğitim-öğretim hizmetleri, insan kaynaklarının gelişimi, halkla ilişkiler, stratejik plan hazırlama, stratejik plan izleme-değerlendirme süreci iş ve işlemleri” faaliyetlerini yürütmek.</li><li>Resmi kurum ve kuruluşlar, sivil toplum kuruluşları ve özel sektörle mevzuat hükümlerine aykırı olmamak ve faaliyet alanlarını kapsamak koşuluyla protokoller ve diğer iş birliği çalışmalarını yürütmek</li><li>Ortaöğretim öğrencilerinin okula kayıt, sınıf geçme, devam-devamsızlık, sosyal sorumluluk çalışmaları vb. İş ve işlemleri</li></ul>	<ul style="list-style-type: none"><li>T.C. Anayasası</li><li>1739 Sayılı Millî Eğitim Temel Kanunu</li><li>652 Sayılı MEB Teşkilat ve Görevleri Hakkındaki Kanun Hükmünde Kararname</li><li>222 Sayılı Millî Eğitim Temel Kanunu (Kabul No: 5.1.1961, RG: 12.01.1961 / 10705-Son Ek ve Değişiklikler: Kanun No: 12.11.2003/ 5002, RG: 21.11.2003</li><li>657 Sayılı Devlet Memurları Kanunu</li><li>5442 Sayılı İl İdaresi Kanunu</li><li>3308 Sayılı Mesleki Eğitim Kanunu</li><li>439 Sayılı Ek Ders Kanunu</li><li>4306 Sayılı Zorunlu İlköğretim ve Eğitim Kanunu</li><li>5018 sayılı Kamu Mali Yönetimi ve Kontrol Kanunu</li><li>MEB Personel Mevzuat Bülteni</li><li>Taşıma Yoluyla Eğitime Erişim Yönetmeliği</li><li>MEB Millî Eğitim Müdürlükleri Yönetmeliği (22175 Sayılı RG Yayınlanan)</li><li>Millî Eğitim Bakanlığı Rehberlik ve Psikolojik Danışma Hizmetleri Yönetmeliği</li><li>04.12.2012/202358 Sayı İl İlçe MEM’nün Teşkilatlanması 43 Nolu Genelge</li><li>26 Şubat 2022 tarihinde yayımlanan Kamu İdarelerinde Stratejik Planlamaya İlişkin Usul ve Esaslar Hakkındaki Yönetmelik</li><li>Okul Öncesi Eğitim ve İlköğretim Kurumları Yönetmeliği</li><li>Sosyal Etkinlikler Yönetmeliği</li><li>MEB Eğitim Kurulları ve Zümreleri Yönergesi</li></ul>	<ul style="list-style-type: none"><li>Müdürlüğümüzün hizmetlerini mevzuattaki hükümlere uygun olarak yürütmektedir.</li><li>Diğer kurumlarla iş birliği gerektiren çalışmalarda gerek tabi olduğumuz mevzuat gerekse diğer kurumların mevzuatları arasında uyumsuzluk ortaya çıkabilmektedir.</li><li>Tabi olduğumuz mevzuatın kapsamı, Müdürlüğümüzün yetkilerini çeşitlendirmekle birlikte sınırlamaktadır.</li><li>Kurumsal kültürümüz, mevzuatta sık yaşanan değişikliklere hazırlıklı olmasına rağmen öğrenci ve velilerimizden oluşan paydaşlarımız, yeni ve farklı çalışmalara uyuma direnç göstermektedir.</li><li>Mevzuat itibarıyla öğrenci velilerinin eğitim faaliyetlerine müdahale alanını sınırlandıran herhangi bir mekanizma bulunmamaktadır.</li></ul>	<ul style="list-style-type: none"><li>Diğer kurumlarla iş birliğinde, yetki alanının genişletilmesi</li><li>Mevzuat itibarıyla Okul Müdürlüğünün yetkilerinin artırılması</li><li>Eğitim uygulamaları konusunda ulusal düzeyde tanıtım çalışmaları yaparak öğrenci ve velilerinin bilgilendirilmesi</li><li>Mevzuatta ihtiyaç duyulan değişikliklerde “yenileme” çalışmaları yerine “güncelleme” çalışmalarına yer verilmesi</li><li>Öğrenci velilerinin eğitim faaliyetlerine müdahale alanlarının sınırlandırılması için yasal tedbirlerin alınması</li><li>Mevzuatın, çalışanların kendilerini güvende hissedebileceği şekilde yeniden düzenlenmesi</li></ul>

## D. Üst Politika Belgeleri Analizi

Tablo 2 Üst Politika Belgeleri Analizi

Üst Politika Belgesi	İlgili Bölüm/Referans	Verilen Görev/İhtiyaçlar
5018 sayılı Kamu Mali Yönetimi ve Kontrol Kanunu	<ul style="list-style-type: none"><li>9. Madde,</li><li>41. Madde</li></ul>	Kurum Faaliyetlerinde bütçenin etkin ve verimli kullanımı Stratejik Plan Hazırlama İzleme ve Değerlendirme Çalışmaları
30344 sayılı Kamu İdarelerinde Stratejik Plan Hazırlamaya İlişkin Usul ve Esaslar Hakkında Yönetmelik (26 Şubat 2022)	Tümü	5 yıllık hedefleri içeren Stratejik Plan hazırlanması
2023-2025 Orta Vadeli Program	Tümü	Bütçe çalışmaları
MEB 11. Kalkınma Plan Politika Önerileri	Önerilen politikalar	Hedef ve stratejilerin belirlenmesi
MEB Kalite Çerçevesi	Tümü	Hedef ve stratejilerin belirlenmesi
MEB 2022 Bütçe Yılı Sunuşu	Tümü	Bütçe çalışmaları
2017-2023 Öğretmen Strateji Belgesi	Tümü	Hedef ve stratejilerin belirlenmesi
OECD 2022 Raporu	Türkiye verileri	Stratejilerin belirlenmesi
2017-2022 MEB İstatistikleri	Örgün Eğitim İstatistikleri	Hedef ve göstergelerin belirlenmesi
Kamu İdareleri İçin Stratejik Plan Hazırlama Kılavuzu (26 Şubat 2022)	Tümü	5 yıllık hedefleri içeren Stratejik Plan hazırlanması
2022/16 sayılı Genelge, 2023-2023 Stratejik Plan Hazırlık Çalışmaları (18 Eylül 2022)	Tümü	2023-2023 Stratejik Planının Hazırlanması
MEB 2023-2023 Stratejik Plan Hazırlık Programı (18 Eylül 2022)	Tümü	2023-2023 Stratejik Planı Hazırlama Takvimi
MEB 2023-2023 Stratejik Planı	Tümü	MEB Politikaları Konusunda Taşra Teşkilatına Rehberlik
Kamu İdarelerince Hazırlanacak Performans Programları Hakkında Yönetmelik	Tümü	5 yıllık kurumsal hedeflerin her bir mali yıl için ifade edilmesi
Kamu İdarelerince Hazırlanacak Faaliyet Raporu Hakkında Yönetmelik	Tümü	Her bir mali yıl için belirlenen hedeflerin gerçekleşme durumlarının tespiti, raporlanması
İstanbul İl Millî Eğitim Müdürlüğü 2023-2023 Stratejik Planı	Tümü	Amaç, hedef, gösterge ve stratejilerin belirlenmesi
Esenyurt İlçe Millî Eğitim Müdürlüğü 2023-2023 Stratejik Planı	Tümü	Amaç, hedef, gösterge ve stratejilerin belirlenmesi

## E. Faaliyet Alanları ile Ürün ve Hizmetlerin Belirlenmesi

Tablo 3 Faaliyet Alanı - Ürün/Hizmet Listesi

Faaliyet Alanı	Ürün/Hizmetler
<b>A- Eğitim-Öğretim Hizmetleri</b>	<ol style="list-style-type: none"><li>1. Eğitim-öğretim iş ve işlemleri</li><li>2. Ders Dışı Faaliyet İş ve İşlemleri</li><li>3. Özel Eğitim Hizmetleri</li><li>4. Kurum Teknolojik Altyapı Hizmetleri</li><li>5. Anma ve Kutlama Programlarının Yürütülmesi</li><li>6. Sosyal, Kültürel, Sportif Etkinlikler</li><li>7. Öğrenci İşleri (kayıt, nakil, ders programları vb.)</li><li>8. Zümre Toplantılarının Planlanması ve Yürütülmesi</li></ol>
<b>B- Stratejik Planlama, Araştırma-Geliştirme</b>	<ol style="list-style-type: none"><li>1. Stratejik Planlama İşlemleri</li><li>2. İhtiyaç Analizleri</li><li>3. Eğitime İlişkin Verilerin Kayıtlanması</li><li>4. Araştırma-Geliştirme Çalışmaları</li><li>5. Projeler Koordinasyon</li><li>6. Eğitimde Kalite Yönetimi Sistemi (EKYS) İşlemleri</li></ol>
<b>C- İnsan Kaynaklarının Gelişimi</b>	<ol style="list-style-type: none"><li>1. Personel Özlük İşlemleri</li><li>2. Norm Kadro İşlemleri</li><li>3. Hizmet İçi Eğitim Faaliyetleri</li></ol>
<b>D- Fiziki ve Mali Destek</b>	<ol style="list-style-type: none"><li>1. Okul Güvenliğinin Sağlanması</li><li>2. Ders Kitaplarının Dağıtımı</li><li>3. Taşınır Mal İşlemleri</li><li>4. Taşınır Eğitim İşlemleri</li><li>5. Temizlik, Güvenlik, Isıtma, Aydınlatma Hizmetleri</li><li>6. Evrak Kabul, Yönlendirme ve Dağıtım İşlemleri</li><li>7. Arşiv Hizmetleri</li><li>8. Sivil Savunma İşlemleri</li></ol>
<b>E-Denetim ve Rehberlik</b>	<ol style="list-style-type: none"><li>1. Okul/Kurumların Teftiş ve Denetimi</li><li>2. Öğretmenlere Rehberlik ve İşbaşında Yetiştirme Hizmetleri</li><li>3. Ön İnceleme, İnceleme ve Soruşturma Hizmetleri</li></ol>
<b>F-Halkla İlişkiler</b>	<ol style="list-style-type: none"><li>1. Bilgi Edinme Başvurularının Cevaplanması</li><li>2. Protokol İş ve İşlemleri</li><li>3. Basın, Halk ve Ziyaretçilerle İlişkiler</li><li>4. Okul-Aile İşbirliği</li></ol>

## F. Paydaş Analizi

Kurumumuzun faaliyet alanları dikkate alınarak, kurumumuzun faaliyetlerinden yararlanan, faaliyetlerden doğrudan/dolaylı ve olumlu/olumsuz etkilenen veya kurumumuzun faaliyetlerini etkileyen paydaşlar (kişi, grup veya kurumlar) tespit edilmiştir.

### Paydaşların Tespiti

Tablo 4 Paydaş Tablosu

Paydaş Adı	İç Paydaş	Dış Paydaş
İstanbul İl Millî Eğitim Müdürlüğü		√
Esenyurt Kaymakamlığı		√
Esenyurt İlçe Millî Eğitim Müdürlüğü		√
Okul Müdürümüz	√	
Öğretmenlerimiz	√	
Öğrencilerimiz	√	
Velilerimiz	√	
Personelimiz	√	
İlçe Müftülüğü		√
İlçe Emniyet Amirliği		√
İlçe Toplum Sağlığı Merkezi		√
Diğer Eğitim Kurumları		√
Özel Sektör		√
Sivil Toplum Kuruluşları		√
OAB, Mez. Drn, Anneler Birl.		√
İlçe Belediye Başkanlığı		√
Diğer Kurum ve Kuruluşlar		√

### Paydaşların Önceliklendirilmesi

Paydaşların önceliklendirilmesi; Kamu İdareleri İçin Stratejik Plan Hazırlama Kılavuzunda (26 Şubat 2022) belirtilen Paydaş Etki/Önem Matrisi tablosundan (Tablo 7) yararlanılmıştır.

Tablo 5 Paydaşların Önceliklendirilmesi

Paydaş Adı	İç Paydaş	Dış Paydaş	Önem Derecesi	Etki Derecesi	Önceliği
İstanbul İl Millî Eğitim Müdürlüğü		√	5	5	5
Esenyurt Kaymakamlığı		√	5	5	5
Esenyurt İlçe Millî Eğitim Müdürlüğü		√	5	5	5
Okul Müdürümüz	√		5	5	5
Öğretmenlerimiz	√		5	5	5
Öğrencilerimiz	√		5	5	5
Velilerimiz	√		5	5	5
Personelimiz	√		5	5	5
İlçe Müftülüğü		√	4	4	4
İlçe Emniyet Amirliği		√	3	3	3
İlçe Toplum Sağlığı Merkezi		√	3	3	3
OAB, Mez. Drn, Anneler Birl.		√	5	5	5
Diğer Eğitim Kurumları		√	2	2	2
Özel Sektör		√	2	2	2
Sivil Toplum Kuruluşları		√	2	2	2
İlçe Belediye Başkanlığı		√	3	3	3
Diğer Kurum ve Kuruluşlar		√	2	2	2
Önem Derecesi: 1, 2, 3 gözet; 4,5 birlikte çalış					
Etki Derecesi: 1, 2, 3 İzle; 4, 5 bilgilendir					
Önceliği: 5=Tam; 4=Çok; 3=Orta; 2=Az; 1=Hiç					

## Paydaşların Değerlendirilmesi

Paydaş Analizi kapsamında Stratejik Plan Hazırlama Ekibi; okulumuzun sunduğu ürün/hizmetlerinin hangi paydaşlarla ilgili olduğu, paydaşların ürün/hizmetlere ne şekilde etki ettiği ve paydaş beklentilerinin neler olduğu gibi durumları değerlendirerek Paydaş Ürün/Hizmet Matrisi hazırlamıştır

**Tablo 6 Paydaş-Ürün/Hizmet Matrisi**

	Ürün/Hizmet Numarası	İl MEM Kaymakamlık	İlçe MEM	Okul Müdürümüz	Öğretmenler	Öğrenciler	Velliler	Personel	İlçe Müdürlüğü	İlçe Emniyet Amirliği	İlçe Toplum Sağlığı Merkezi	OAB, Mez. Dm, Anneler Birl.	Diğer Eğitim Kurumları	Özel Sektör	Sivil Toplum Kuruluşları	İlçe Belediye Başkanlığı	Diğer Kurum ve Kuruluşlar	
A-Eğitim Öğretim Faaliyetleri	1			√	√	√	√											
	2				√	√	√											
	3				√	√	√	√										
	4			√	√	√	√											
	5		√	√	√	√	√	√									√	
	6				√	√	√	√										
	7				√	√	√	√										
	8				√	√	√	√										
B-Strateji Geliştirme, Ar-Ge Faaliyetleri	1			√	√	√		√										
	2			√	√	√												
	3				√	√												
	4				√	√												
	5				√	√												
	6				√	√												
C-İnsan Kaynakları Gelişimi	1	√	√	√	√	√		√										
	2	√	√	√	√	√		√										
	3	√	√	√	√	√		√										
D-Fiziki ve Mali Destek	1			√	√	√	√	√		√								
	2			√	√	√	√	√										
	3			√	√	√	√	√										
	4			√	√	√	√	√										
	5			√	√	√	√	√		√	√	√				√		
	6			√	√	√	√	√										
	7			√	√	√	√	√										
	8			√	√	√	√	√		√	√							
E-Denetim ve Rehberlik	1	√	√	√	√	√		√										
	2	√	√	√	√	√		√										
	3	√	√	√	√	√		√										
F-Halkla İlişkiler	1			√	√	√		√										
	2	√	√	√	√	√		√				√						
	3			√	√	√		√										
	4			√	√	√	√	√										

## Paydaş Görüşlerinin Alınması ve Değerlendirilmesi

Stratejik Plan “Durum Analizi” çalışmaları kapsamında paydaşlarımızla bir dizi çalışma yapılarak dilek, öneri ve beklentileri alınmıştır. İlçe Milli Eğitim Müdürlüğü yöneticileri, diğer eğitim kurumlarının yöneticileri gibi dış paydaşlarımızdan mülakat yöntemiyle; öğrenci, öğretmen, veli, yönetici ve personelden oluşan iç paydaşlarımızdan ise toplantı ve anket yöntemleri ile görüşleri alınmıştır.

**Tablo 7 Paydaş Görüşlerinin Alınmasına İlişkin Çalışmalar**

Paydaş Adı	Yöntem	Sorumlu	Çalışma Tarihi	Raporlama ve Değerlendirme Sorumlusu
İlçe MEM Yöneticileri	Mülakat, Toplantı	Strateji Geliştirme Kurulu Bşk.	22.10.2022	S. P. Hazırlama Ekibi
Diğer Eğitim Kurumu Yöneticileri	Mülakat	Strateji Geliştirme Kurulu Bşk.	23-24.10.2022	S. P. Hazırlama Ekibi
Öğretmenlerimiz	Anket, Toplantı	S. P. Hazırlama Ekibi	25-30.10.2022	S. P. Hazırlama Ekibi
Öğrencilerimiz	Anket	S. P. Hazırlama Ekibi	25-30.10.2022	S. P. Hazırlama Ekibi
Velilerimiz	Anket	S. P. Hazırlama Ekibi	25-30.10.2022	S. P. Hazırlama Ekibi
Personelimiz	Anket, Toplantı	S. P. Hazırlama Ekibi	25-30.10.2022	S. P. Hazırlama Ekibi
Yöneticilerimiz	Anket, Toplantı	S. P. Hazırlama Ekibi	25-30.10.2022	S. P. Hazırlama Ekibi

## G. Kuruluş İçi Analiz

### İnsan Kaynakları Yetkinlik Analizi

Tablo 8 Okul Yönetici Sayısı

YÖNETİCİ SAYILARI			
	Müdür	Müdür Başyardımcısı	Müdür Yardımcısı
Norm	1	1	6
Mevcut	1	1	6

Tablo 9 Öğretmen, Öğrenci, Derslik Sayıları

SIRA	ÖĞRENCİ-ÖĞRETMEN-DERSLİK BİLGİLERİ	SAYI
1	Öğrenci Sayısı	2175
2	Öğretmen Sayısı	103
3	Derslik Sayısı	29
4	Derslik Başına Düşen Öğrenci Sayısı	75

Tablo 10 Branş Bazında Öğretmen Norm, Mevcut, İhtiyaç Sayıları

Sıra	Branş	Norm	Mevcut	İhtiyaç
1	Bilişim Teknolojileri	1	1	0
2	Biyoloji	2	2	0
3	Coğrafya	2	2	0
4	İ.H.L. Meslek dersleri	15	15	0
5	Din Kültürü ve Ahlak Bilgisi	13	11	2
6	Rehberlik	5	3	2
7	Görsel Sanatlar	3	3	0
8	Arapça	6	6	0
9	Teknoloji Tasarım	3	1	2
10	Okul Öncesi	4	4	0
11	Sosyal Bilgiler	3	2	1
12	Matematik	7	7	0
13	Beden Eğitimi	1	1	0
14	Türkçe	7	5	2
15	Tarih	4	4	0
16	Müzik	1	1	0
17	İlköğretim Matematik	6	6	0
18	Kimya	2	2	0
19	İngilizce	8	4	4
20	Türk Dili ve Edebiyatı	7	7	0
21	Fen Bilimleri/ Fen ve Teknoloji	5	4	1
22	Felsefe	1	1	0
23	Sağlık Bilgisi	0	0	0
24	Fizik	2	2	0
TOPLAM		108	94	14

Tablo 11 Yardımcı Personel/Destek Personeli Sayısı

Sıra	Branş	Norm	Mevcut	İhtiyaç
1	Memur	1	0	1
2	Destek Personeli (Kadrolu/Sözleşmeli)	7	4	3
3	Güvenlik Görevlisi	2	1	1



## Kurum Kùltürü Analizi

Okulumuzun faaliyet alanlarına ilişkin hizmetler, kurumumuzdaki tüm çalışanlar tarafından iş birliđi ve koordinasyon içerisinde yürütölmektedir. Yöneticilerimiz, eğitim faaliyetleri ile ilgili herhangi bir sorun yaşandıđında veya bir ihtiyacın projelendirilerek çözölmeye gerektiđinde, sürecin her aşamasında öğretmenlerimizin ve personelimizin görüş ve önerilerine başvurmaktadır. İletişim yöntemleri çođunlukla yüz yüze toplantı ve bireysel görüşmeler şeklinde olmakla birlikte, resmi yazışma sistemi olan DYS de etkin kullanılmaktadır. Kurumumuzun resmi internet sitesi ve kurumsal elektronik posta adresimiz aktif olarak kullanılmaktadır.

Öğretmenlerimizin her biri, kişisel ve mesleki açıdan farklı yeterliliklere sahiptir. Sunulan hizmetin türüne ve niteliđine göre, kurum içi görevlendirmeler mesleki yeterliliđe göre şekillendirilmektedir. Yöneticiler tarafından, öğretmenlerimize eğitim faaliyetlerinde yeteri kadar serbestlik alanı bırakılmaktadır. Bu durum, öğretmenlerimizin daha verimli olmasını ve kendilerini güvende hissetmelerini sağlamaktadır.

Hizmetlerimiz, tüm paydaşlarımızın erişebileceđi şeffaf bir şekilde sunulmaktadır. Öğrenci velilerimizin eğitim faaliyetlerine mümkün olduđu kadar aktif katılımları sağlanmaktadır. Ancak genelde orta düzeyde ve geçici istihdam şeklinde meslek gruplarında hizmet veren velilerimiz çođunlukta olduđundan, kadın velilerimizin faaliyetlere katılımı daha fazladır. Bu durum, okulumuz tarafından avantaja dönüştürölerek velilerimizin bilgi ve becerilerinden üst düzeyde faydalanabileceğimiz bir organizasyon sistemi oluşturulmuştur.

Personelimiz, İl ve İlçe Milli Eğitim Müdürlüğümüzün düzenlediđi hizmet içi eğitim faaliyetlerine eksiksiz katılım sağlamaktadır. Ayrıca sene başı öğretmenler kurul toplantısında personelimizin ihtiyaçları görüşölerek, mesleki yeterliliđin artırılması amacıyla hizmet içi eğitim faaliyetleri talep edilmektedir. Kurumumuzda ortaya çıkan anlık ihtiyaçların giderilmesi için önceden tedbir alınmaktadır. Daha nitelikli ve kapsamlı ihtiyaçların giderilmesi için proje tabanlı sorun çözme yöntemleri kullanılmaktadır.

Ayrıca okulumuzda; farklı alanlarda sosyal kulüpler faaliyet göstermektedir. Birçok proje yürütölmekte ulusal ve uluslararası eğitim olanaklarının birçođu kurumsal olarak uygulanmaktadır.

Okulumuzun 2024-2028 Stratejik Planının hazırlık çalışmaları, çalışma takvimine uygun olarak başlatılmıştır ve sistematik olarak devam ettirilmektedir. Personelimiz, stratejik yönetim süreci hakkında yeterli bilgi birikimine sahiptir. Bu durum stratejik plan hazırlama çalışmalarının sahiplenilmesine ve sağlıklı bir şekilde yürütölmesine olanak sunmaktadır.

## Fiziki Kaynak Analizi

Tablo 12 Okul Binasının Fiziki Durumu

Sıra	Kullanım Alanı/Türü	Bina Sayısı (Tahsisli Binalar Dâhil)	Kapasite Durumu (Yeterli/Yetersiz)
1	Hizmet Binası	1	yeterli
2	Okul Pansiyon Binası	0	yetersiz
3	Spor Salonu	0	yetersiz
4	Kütüphane	1	yeterli
5	İhata Duvarı	1	yeterli
6	Güvenlik Kamerası Sayısı	42	yeterli
7	Yemekhane	0	yetersiz
8	Engelli Asansörü	1	yeterli
9	Engelli Platformu	1	yetersiz

Tablo 13 Teknoloji ve Bilişim Altyapısı

Teknoloji ve Bilişim Altyapısı	
Etkileşimli akıllı tahta sayısı	29
Tablet sayısı	-
İnternet altyapısı	var
Bilgisayar/bilişim teknolojileri sınıfı/laboratuvarı sayısı	1
Fotokopi makinesi sayısı	10
DYS kullanımı	var
Bilişim Teknolojileri/Bilişim Teknolojileri Rehber Öğretmeni sayısı	1
Elektronik dilek, istek, öneri sisteminin kullanımı	-
EBA'ya kayıtlı öğretmen sayısı	95
SMS bilgilendirme sistemi kullanımı	-
MEB tarafından sağlanan resmi internet sitesinin kullanımı	var
Resmi elektronik posta adresinin kullanımı	var
Kurumsal istatistik elde etme sistemi kullanımı	-

## Mali Kaynak Analizi

Tablo 14 Tahmini Kaynaklar (TL)

Müdürlüğümüzün 2023-2027 döneminde kaynakları, uygulanmakta olan tasarruf tedbirleri de dikkati alınarak tahmin edilmiş ve tabloda sunulmuştur.

KAYNAKLAR	Planın 1. yılı	Planın 2. yılı	Planın 3. yılı	Planın 4. yılı	Planın 5. yılı	Toplam Kaynak
Bütçe Dışı Fonlar (Okul Aile Birliği)	136904.69	150000	150000	150000	150000	736.904,69
Diğer (Ulusal ve Uluslararası Hibe Fonları vb.)	-	-	-	-	-	-
<b>TOPLAM</b>	<b>136904.69</b>	<b>150000</b>	<b>150000</b>	<b>150000</b>	<b>150000</b>	<b>736.904,69</b>

## H. GZFT Analizi

Tablo 15 GZFT Listesi

İç Çevre		Dış Çevre	
Güçlü yönler	Zayıf yönler	Fırsatlar	Tehditler
<ul style="list-style-type: none"><li>Tanınmış bir Marka olmamız</li><li>Genel fiziki yapımız</li><li>150 kişilik konferans salonumuz</li><li>Her sınıfta etkileşimli tahtanın bulunması</li><li>Güvenlik ve temizlik hizmetlerinin hizmet alımı yoluyla Yürütülmesi</li><li>Başarılı örnek mezunlarımızın bulunuşu</li><li>Sürelı yayınların çeşitliliđi</li><li>Kurum kültürünün güçlü olması</li><li>Bütün sınavların ortak sınav olarak sınav salonlarında yapılması</li><li>Deneyimli öğretmen kadrosu</li><li>Aile Birliđi Mezunlar derneđi ve anneler birliđinin yönetime aktif katılmaları,</li><li>Sosyal kulüplerin etkin çeşitliliđi</li><li>Halk eğitim ve İSMEK?le paydaş olarak açılan kurslar</li><li></li></ul>	<ul style="list-style-type: none"><li>Bazı öğretmenlerin yeni öğretim sistemlerine uyum sağlayamaması</li><li>Spor alanına sahip olmayışı</li><li>Yeterli bahçe yapısına sahip olmayışı</li><li>Öğrencilerin sportif etkinliklere katılımında yetersizlik</li><li>Öğrencilerin servisle taşınması sebebiyle okul saatleri dışında yapılan sosyal etkinliklere katılmamaları</li><li>Performansa dayalı izleme ve değerlendirmenin olmaması (Öğrenci ve Öğretmen )</li><li>Öğrenci kaynağındaki aşırı farklılıkların eğitim alanına yansımaları</li><li>Öğretmenler arasında yeterli işbirliđi ve paylaşımın olmaması</li><li>Bazı öğretmenlerin ve öğrencilerin sorumluluk ve görev almaktan kaçınmaları</li><li>IGSCE VE IB Programlarının uygulanması</li></ul>	<ul style="list-style-type: none"><li>Okulumuza sınavla öğrenci alınması. Sınavla alınan öğrencilerin ortalamasının iyi olması</li><li>Güçlü bir Aile Birliđi ve Mezunlar Derneđi ve anneler birliđi olması</li><li>Okulumuzun köklü bir geçmişı olması</li><li>Kurum kültürünün yerleşmiş olması</li><li>Uluslararası programların uygulanıyor olması</li><li>Herkesine fırsat ve imkan eşitliđi sağlanır</li><li>Okulumuza çevrenin genel bakışının olumlu olması</li></ul>	<ul style="list-style-type: none"><li>Okul kampüs alanının dar olması</li><li>Okul çevresinin kalabalık ve sık yerleşik olması</li><li>Velilerin eğitim-öğretim seviyesinin düşük olması.</li><li>Bölgede aşırı nüfus artışı</li><li>Veli beklentisinin çok yüksek olması</li></ul>

## İ. Tespitler ve İhtiyaçların Belirlenmesi

**Tablo 16 Tespitler ve İhtiyaçlar**

DURUM ANALİZİ AŞAMALARI	TESPİTLER/SORUN ALANLARI	İHTİYAÇLAR/ GELİŞİM ALANLARI
<b>Uygulanmakta Olan Stratejik Planın Değerlendirilmesi</b>	<ul style="list-style-type: none"> <li>• İl, İlçe ve Okul St. Planlarında bütünlük olmaması</li> </ul>	<ul style="list-style-type: none"> <li>• İl, İlçe ve Okul hedefleri ve göstergelerinde bütünlük sağlanması</li> </ul>
<b>Mevzuat Analizi</b>	<ul style="list-style-type: none"> <li>• Müdürlüğümüzün hizmetlerini mevzuattaki hükümlere uygun olarak yürütmektedir.</li> <li>• Tabi olduğumuz mevzuatın kapsamı, Müdürlüğümüzün yetkilerini çeşitlendirmekle birlikte sınırlamaktadır.</li> <li>• Kurumsal kültürümüz, mevzuatta sık yaşanan değişikliklere hazırlıklı olmasına rağmen öğrenci ve velilerimizden oluşan paydaşlarımız, yeni ve farklı çalışmalara uyuma direnç göstermektedir.</li> <li>• Mevzuat itibarıyla öğrenci velilerinin eğitim faaliyetlerine müdahale alanını sınırlandıran herhangi bir mekanizma bulunmamaktadır.</li> </ul>	<ul style="list-style-type: none"> <li>• Diğer kurumlarla işbirliğinde, yetki alanının genişletilmesi</li> <li>• Mevzuat itibarıyla Okul Müdürlerinin yetkilerinin artırılması</li> <li>• Eğitim uygulamaları konusunda ulusal düzeyde tanıtım çalışmaları yaparak öğrenci ve velilerinin bilgilendirilmesi</li> <li>• Mevzuatta ihtiyaç duyulan değişikliklerde “yenileme” çalışmaları yerine “güncelleme” çalışmalarına yer verilmesi</li> <li>• Öğrenci velilerinin eğitim faaliyetlerine müdahale alanlarının sınırlandırılması için yasal tedbirlerin alınması</li> <li>• Mevzuatın, çalışanların kendilerini güvende hissedebileceği şekilde yeniden düzenlenmesi</li> </ul>
<b>Üst Politika Belgeleri Analizi*</b>		<ul style="list-style-type: none"> <li>• Stratejik Plan Hazırlama, Stratejik Yönetim Süreci ile ilgili diğer iş ve işlemler</li> <li>• Stratejik Plan hedef ve göstergelerinin üst politika belgelerindeki ilke ve prensiplere uygun hazırlanması</li> </ul>
<b>Paydaş Analizi</b>	<ul style="list-style-type: none"> <li>• Paydaş türü fazladır, paydaşlarımızın kurumumuzdan beklentileri farklı ve çok çeşitlidir</li> </ul>	<ul style="list-style-type: none"> <li>• Paydaşların idareden beklentilerinin faaliyet alanlarıyla uyumu sağlanmalı, plan döneminde kurumsal faaliyetler hakkında paydaşlara düzenli bilgilendirme yapılması</li> </ul>
<b>İnsan Kaynakları Yetkinlik Analizi</b>	<ul style="list-style-type: none"> <li>• Çalışanlarımızın her biri farklı türden yeterliliklere sahiptir</li> </ul>	<ul style="list-style-type: none"> <li>• Çalışanlarımızın her alanda bilgi sahibi olması için hizmet içi eğitim faaliyetleri düzenlenmesi</li> </ul>
<b>Kurum Kültürü Analizi</b>	<ul style="list-style-type: none"> <li>• Kurumsal kültürümüz gelişmiş durumdadır. Kurum içi iletişim gelişmiştir, halkla ilişkiler sağlıklı bir şekilde yürütülmektedir.</li> <li>• Eğitim faaliyetlerine kadın velilerimizin katılım oranları yüksektir fakat genel katılım oranları beklenen düzeyde değildir</li> </ul>	<ul style="list-style-type: none"> <li>• Eğitim-öğretim faaliyetlerine genel katılım oranlarının yükseltilmesi</li> </ul>
<b>Fiziki Kaynak Analizi</b>	<ul style="list-style-type: none"> <li>• Derslik sayıları yeterlidir.</li> </ul>	<ul style="list-style-type: none"> <li>• Mevcut hizmet binasının iç fiziki şartlarının iyileştirilmesi.</li> </ul>
<b>Teknoloji ve Bilişim Altyapısı Analizi</b>	<ul style="list-style-type: none"> <li>• Bilişim Teknolojileri Rehber Öğretmenimiz bulunmaktadır</li> </ul>	<ul style="list-style-type: none"> <li>• BTR belgesine sahip kadrolu öğretmenimiz görevlendirme ile görev yapmaktadır.</li> </ul>
<b>Mali Kaynak Analizi</b>	<ul style="list-style-type: none"> <li>• Kurumumuza ait ödenek kaleminin yeterli olmaması</li> <li>• Ailelerin gelir düzeyi düşük olduğundan okul-aile birliğine az miktarda bağış yapılmaktadır</li> <li>• Okul-aile birliği iş ve işlemleri okul yöneticileri tarafından üstlenilmektedir</li> </ul>	<ul style="list-style-type: none"> <li>• Harcama planlamalarında mali kaynaklarda meydana gelecek öngörülemez değişikliklerin dikkate alınması</li> <li>• Okullara yeterli ödenek ayrılması</li> </ul>

### 3. BÖLÜM: GELECEĞE BAKIŞ



## A. Misyon, Vizyon ve Temel Değerler

### MİSYONUMUZ

*Türk Milli Eğitimi'nin amaçlarını benimsemiş, donanımlı, değişime ve gelişime açık, insanlığa yararlı, örnek ve önder bireyler yetiştirmek.*

### VİZYONUMUZ

*Türkiye'ye öncü, dünyaya örnek, Tüm öğrencilerimizi akademik, sosyal ve kültürel açılarından önder bireyler olarak yetiştirerek Türkiye'ye öncü, dünyaya örnek bir eğitim kurumu olmak.*

### TEMEL DEĞERLERİMİZ

- 1) Öğrenci merkezli eğitim önceliğimizdir.
- 2) Sağlıklı bir din anlayışının kaliteli bir eğitim-öğretim sürecinden geçtiğine inanıyoruz.
- 3) "Oku, düşün ve anla." en önemli prensiplerimizden biridir.
- 4) Türkiye'ye öncü dünyaya örnek nesiller yetiştirmek için var gücümüzle çalışmayı prensip ediniyoruz.
- 5) Öğrencilerimizi topluma faydalı bireyler olarak yetiştirmenin öncelikçe bizim sorunumuz olduğunun bilincindeyiz.
- 6) Karşılıklı güven, farklılık ve görüş ayrılıklarını zenginlik olarak kabul etmek esastır.
- 7) Dinî bilginin gerek modern gerekse geleneksel her türlü ön kabul ve hurafelerden uzak, ana kaynaklar ışığında verilmesi gerektiğinin bilincindeyiz.
- 8) Düşünen, sorgulayan, inancını aklıyla bütünleştiren öğrencilerin yetişmesi için çalışıyoruz.
- 9) Din öğretiminde dinin bütünleştirici, huzur verici ve barışı sağlayıcı gücünü ortaya çıkarmalıyız. Şekilcilik ve sloganları değil, ahlaki öğretilerin felsefesini önemsiyoruz. Din öğretiminde sorunlara aceleci çözümlerle yaklaşmamaya çalışıyoruz.
- 10) Niteliğin, nicelikten üstün olduğuna inanırız ve enerjimizi olumlu alanlarda ve insanlığa hizmet için harcıyoruz.
- 11) Yönetici-öğretmen-öğrenci-veli (aile) ilişkisinde güven ortamı sağlamak için tüm tedbirleri alırız.

## B. Stratejik Amaçlar

Tablo 17 Stratejik Amaçlar, Hedefler

AMAÇ 1 (A1)	Eğitim ve öğretime erişim oranlarını artırarak eğitim kurumlarının hedef kitesini oluşturan her bireye ulaşmak
Hedef 1.1 (H1.1)	Ortaöğretim eğitim kurumlarında 5 gün ve üzeri devamsızlık oranını %5'ten %3'e indirmek
Hedef 1.2 (H1.2)	Özel eğitim ve rehberliğe ihtiyaç duyan öğrencilerin %100'üne ulaşarak, eğitim ve rehberlik gereksinimlerini karşılamak
AMAÇ 2 (A2)	Eğitim ve öğretim faaliyetlerinde ortaya çıkan sorunları proje tabanlı yöntemlerle çözüme ulaştırmak ve 21. yüzyıl becerileri ile bütünlük kaliteli eğitim hizmeti sunmak
Hedef 2.1 (H2.1)	2023 yılına kadar her öğrencimizin yerel, ulusal ve uluslararası düzeyde proje tabanlı bilimsel, teknolojik çalışmalardan en az 1'ine aktif katılımını sağlamak
Hedef 2.2 (H2.2)	EBA kullanan öğrenci oranlarını %50'ye, EBA kullanan öğretmen oranlarını %100'e çıkarmak
Hedef 2.3 (H2.3)	Öğrencilerimizin sosyal ve duyuşsal gereksinimlerini karşılamak üzere her eğitim-öğretim kademesinde en az 1 faaliyete katılımlarını sağlamak
Hedef 2.4 (H2.4)	Öğretmen ve yöneticilerimizin mesleki gelişim taleplerini değerlendirerek her yönetici ve öğretmenimizin plan döneminin her yılında en az 1 hizmet içi eğitim faaliyetine katılımını sağlamak
AMAÇ 3 (A3)	Eğitim kurumlarının kapasitesini ve donanım altyapısını, genel ve özel ihtiyaçları karşılayacak nitelikte geliştirmek
Hedef 3.1 (H3.1)	Güvenli ve sosyal bir okul ortamı oluşturmak için özel grupların ihtiyaçlarını da dikkate alarak fiziksel ortamların güvenlik ve sağlık standartlarını %100'e çıkarmak
Hedef 3.2 (H3.2)	Kuruma CİMER, MEBİM, e-Muhtar, dilekçe ve benzeri yollarla yapılan şikayet sayısını 0'a indirmek.

## C. Stratejik Hedefler, Performans Göstergeleri, Stratejiler

**Amaç 1 (A1)** Eğitim ve öğretime erişim oranlarını artırarak eğitim kurumlarının hedef kitlesini oluşturan her bireye ulaşmak

**Hedef 1.1 (H1.1)** Ortaöğretim eğitim kurumlarında 5 gün ve üzeri devamsızlık oranını %5'ten %3'e indirmek

HEDEFE İLİŞKİN GÖSTERGELER				
Sıra	Gösterge	Mevcut (2023)	Hedef (2027)	Sorumlu Birim
PG 1.1.1	Ortaöğretimde sınıfta kalma oranı	0.08%	0%	Öğretmenler Kurulu
PG 1.1.2	5 gün ve üzeri özürsüz devamsızlık oranı	4%	1%	Öğretmenler Kurulu
PG 1.1.3	Sürekli devamsız öğrenci oranı	1%	0%	Öğretmenler Kurulu
PG 1.1.4	Ortaöğretimde üniversiteye yerleştirme oranı	%43	%80	Öğretmenler Kurulu

A1	Eğitim ve öğretime erişim oranlarını artırarak eğitim kurumlarının hedef kitlesini oluşturan her bireye ulaşmak								
H1.1	Eğitim kurumlarında 5 gün ve üzeri devamsızlık oranını %10'ten %3'e indirmek								
Performans Göstergeleri	Hedef Etkisi (%)	2022 (MEVCUT)	2023	2024	2025	2026	2027	İzleme Sıklığı	Raporlama Sıklığı
PG 1.1.1	25%	0.08%	0.05%	0,02%	0%	0%	0%	6 ay	6 ay
PG 1.1.2	40%	4%	3.5%	3%	2.5%	2%	1%	6 ay	6 ay
PG 1.1.3	15%	1%	1%	1%	0.5%	0.5%	0%	6 ay	6 ay
PG 1.1.4	20%	43%	50%	55%	60%	70%	80%	6 ay	6 ay
Sorumlu Birim	Öğretmenler Kurulu								
İşb. Yap. Birim(ler)	Zümre Öğretmenler Kurulu								
Riskler	Veli iletişim ve adres bilgilerine ulaşılamaması								
Stratejiler	Hazırlanacak program doğrultusunda her öğrencimiz, her eğitim-öğretim yılında en az 1 kez ziyaret edilecek Veli paylaşım günleri düzenlenecek Okul Kurslarının kalitesinin artırılması								
Maliyet Tahmini	2000								
Tespitler	5 gün ve üzeri özürsüz devamsızlık oranı beklenen seviyenin üzerindedir								
İhtiyaçlar	Okul-Aile iş birliğinin geliştirilmesi Veli eğitimleri Devamsızlık oranlarının azaltılması								



**Amaç 1 (A1)**

Eğitim ve öğretime erişim oranlarını artırarak eğitim kurumlarının hedef kitesini oluşturan her bireye ulaşmak

**Hedef 1.2 (H1.2)**

Özel eğitim ve rehberliğe ihtiyaç duyan öğrencilerin %100'üne ulaşarak, eğitim ve rehberlik gereksinimlerini karşılamak

HEDEFE İLİŞKİN GÖSTERGELER				
Sıra	Gösterge	Mevcut (2022)	Hedef (2027)	Sorumlu Birim
PG 1.2.1	Özel Eğitim Sınıfı Sayısı (Toplam)	0	1	Öğretmenler Kurulu
PG 1.2.2	Destek Odası Sayısı (Toplam)	0	1	Öğretmenler Kurulu
PG 1.2.3	Özel eğitim kapsamında tanılanmış öğrenci sayısı (Toplam)	42	42	Öğretmenler Kurulu
PG 1.2.4	Resmi özel eğitim kurumlarından yararlanan öğrenci sayısı (Toplam)	0	0	Öğretmenler Kurulu
PG 1.2.5	Evde eğitim alan öğrenci sayısı	0	0	Öğretmenler Kurulu
PG 1.2.6	Okullarda rehberlik servisinden faydalanan öğrenci sayısı	700	2100	Öğretmenler Kurulu
PG 1.2.7	Okullarda rehberlik servisinden faydalanan veli sayısı	400	700	Öğretmenler Kurulu
PG 1.2.8	Velilere yönelik düzenlenen faaliyet sayısı (kurs, seminer, eğitim, proje çalışmaları vb.)	5	15	Öğretmenler Kurulu
PG 1.2.9	Velilere yönelik düzenlenen faaliyetlere katılan veli oranı	25%	80%	Öğretmenler Kurulu

A1	Eğitim ve öğretime erişim oranlarını artırarak eğitim kurumlarının hedef kitesini oluşturan her bireye ulaşmak								
H1.2	Özel eğitime ve rehberliğe ihtiyaç duyan öğrencilerin %100'üne ulaşarak, eğitim ve rehberlik gereksinimlerini karşılamak								
Performans Göstergeleri	Hedef Etkisi (%)	2022 (MEVCUT)	2023	2024	2025	2026	2027	İzleme Sıklığı	Raporlama Sıklığı
PG 1.2.1	15%	0	0	0	1	1	1	6 ay	6 ay
PG 1.2.2	10%	0	0	0	1	1	1	6 ay	6 ay
PG 1.2.3	10%	42	42	42	42	42	42	6 ay	6 ay
PG 1.2.4	10%	0	0	0	0	0	0	6 ay	6 ay
PG 1.2.5	10%	0	0	0	0	0	0	6 ay	6 ay
PG 1.2.6	10%	450	700	800	1300	1700	2100	6 ay	6 ay
PG 1.2.7	5%	400	450	500	550	600	700	6 ay	6 ay
PG 1.2.8	5%	5	6	7	9	13	15	6 ay	6 ay
PG 1.2.9	5%	25%	40%	55%	65%	72%	80%	6 ay	6 ay
Sorumlu Birim	Öğretmenler Kurulu								
İşb. Yap. Birim(ler)	Zümre Öğretmenler Kurulu								
Riskler	"Özel eğitim" kavramı ile ilgili önyargılar Velilerin özel eğitim öğrencilerine yönelik çalışmaları reddetmesi Bağımlılık sorunu olan öğrenci ve velilerin toplumdaki dışlanma kaygıları								
Stratejiler	Tüm öğrencilere ve velilere özel eğitim çalışmaları hakkında bilgilendirme yapılacak Özel eğitim öğrencilerinin çalışmaları düzenli olarak okul genelinde sergilenecek								
Maliyet Tahmini	0								
Tespitler	"Özel eğitim" kavramı ile ilgili önyargılar mevcuttur Kurumumuzda özel eğitim sınıfı bulunmamaktadır Kurumumuzun fiziksel yapısı özel eğitim sınıfı oluşturulmasını güçleştirmektedir								
İhtiyaçlar	Özel eğitim sınıfı, diğer kurumlarla iş birliği, eğitim faaliyetlerinde uzman desteği								

**Amaç 2 (A2)** Eğitim ve öğretim faaliyetlerinde ortaya çıkan sorunları proje tabanlı yöntemlerle çözüme ulaştırmak ve 21. yüzyıl becerileri ile bütünleşik kaliteli eğitim hizmeti sunmak

**Hedef 2.1 (H2.1)** 2027 yılına kadar her öğrencimizin yerel, ulusal ve uluslararası düzeyde proje tabanlı bilimsel, teknolojik çalışmalardan en az 1'ine aktif katılımını sağlamak

HEDEFE İLİŞKİN GÖSTERGELER				
Sıra	Gösterge	Mevcut (2022)	Hedef (2027)	Sorumlu Birim
PG 2.1.1	TÜBİTAK 4005 başvuru sayısı	0	1	Proje Ekibi
PG 2.1.2	TÜBİTAK 4005 kabul sayısı	0	1	Proje Ekibi
PG 2.1.3	TÜBİTAK 4006 başvuru sayısı	20	50	Proje Ekibi
PG 2.1.4	TÜBİTAK 4006 kabul sayısı	18	45	Proje Ekibi
PG 2.1.5	TÜBİTAK 4007 başvuru sayısı	0	1	Proje Ekibi
PG 2.1.6	TÜBİTAK 4007 kabul sayısı	0	1	Proje Ekibi
PG 2.1.7	Avrupa Komisyonu Tarafından Açılan Teklif Çağrılarına Başvuru Sayısı	0	1	Proje Ekibi
PG 2.1.8	Uluslararası (diğer) projelere/yarışmalara yapılan başvuru sayısı	0	1	Proje Ekibi
PG 2.1.9	Ulusal (diğer) projelere/yarışmalara yapılan başvuru sayısı	0	1	Proje Ekibi
PG 2.1.10	Uluslararası (diğer) projelerde/yarışmalarda derece elde edilen başvuru sayısı	0	1	Proje Ekibi
PG 2.1.11	Ulusal (diğer) projelerde/yarışmalarda derece elde edilen başvuru sayısı	0	1	Proje Ekibi
PG 2.1.12	Müdürlük bünyesinde yerel düzeyde yürütülen proje sayısı	0	2	Proje Ekibi
PG 2.1.13	Yerel/bölgesel/bakanlık projeleri konusunda eğitim alan yönetici sayısı	0	2	Proje Ekibi
PG 2.1.14	Yerel/bölgesel/bakanlık projeleri konusunda eğitim alan öğretmen sayısı	0	3	Proje Ekibi
PG 2.1.15	Bakanlık projelerine (Eğitimde Yenilikçilik Ödülleri vb.) başvuru sayısı	0	2	Proje Ekibi
PG 2.1.16	Bilimsel ve teknolojik çalışmalar kapsamında düzenlenen (şenlik, sergi, yarışma) faaliyet sayısı	0	2	Proje Ekibi
PG 2.1.17	STEM Eğitimi çalışmaları kapsamında düzenlenen eğitim faaliyetlerinden (seminer, kurs, konferans vb.) yararlanan personel sayısı	0	15	Proje Ekibi
PG 2.1.18	STEM Eğitim Merkezlerinden yararlanan öğrenci sayısı	0	15	Proje Ekibi
PG 2.1.19	Açılan STEM Atölyesi sayısı	0	1	Proje Ekibi

<b>A2</b>	Eđitim ve đretim faaliyetlerinde ortaya ıkan sorunları proje tabanlı yntemlerle zme ulařtırmak ve 21. yzyıl becerileri ile btnleřik kaliteli eđitim hizmeti sunmak								
<b>H2.1</b>	2027 yılına kadar her đrencimizin yerel, ulusal ve uluslararası dzeyde proje tabanlı bilimsel, teknolojik alıřmalardan en az 1'ine aktif katılımını sađlamak								
<b>Performans Gstergeleri</b>	<b>Hedefe Etkisi (%)</b>	<b>2022 (MEVCUT)</b>	<b>2023</b>	<b>2024</b>	<b>2025</b>	<b>2026</b>	<b>2027</b>	<b>İzleme Sıklığı</b>	<b>Raporlama Sıklığı</b>
PG 2.1.1	3%	0	0	1	1	1	2	6 ay	6 ay
PG 2.1.2	4%	0	0	1	1	1	2	6 ay	6 ay
PG 2.1.3	3%	20	25	30	35	40	50	6 ay	6 ay
PG 2.1.4	4%	18	20	25	30	35	40	6 ay	6 ay
PG 2.1.5	3%	0	0	0	1	1	1	6 ay	6 ay
PG 2.1.6	4%	0	0	0	1	1	1	6 ay	6 ay
PG 2.1.7	3%	0	0	0	1	1	1	6 ay	6 ay
PG 2.1.8	3%	0	0	0	1	1	1	6 ay	6 ay
PG 2.1.9	3%	0	0	0	1	1	1	6 ay	6 ay
PG 2.1.10	3%	0	0	0	1	1	1	6 ay	6 ay
PG 2.1.11	3%	0	0	0	1	1	1	6 ay	6 ay
PG 2.1.12	3%	0	0	1	2	2	2	6 ay	6 ay
PG 2.1.13	4%	0	1	1	1	1	2	6 ay	6 ay
PG 2.1.14	3%	0	1	2	3	3	3	6 ay	6 ay
PG 2.1.15	4%	0	0	1	1	1	2	6 ay	6 ay
PG 2.1.16	3%	0	4	4	4	4	4	6 ay	6 ay
PG 2.1.17	3%	0	3	9	11	13	15	6 ay	6 ay
PG 2.1.18	4%	0	3	6	9	12	15	6 ay	6 ay
PG 2.1.19	4%	0	0	0	0	0	1	6 ay	6 ay
<b>Sorumlu Birim</b>	Proje Ekibi								
<b>İřb. Yap. Birim(ler)</b>	đretmenler Kurulu								
<b>Riskler</b>	AB Fonlarında yapılması muhtemel kısıtlamalar TBİTAK Fonlarında yapılması muhtemel kısıtlamalar								
<b>Stratejiler</b>	đretmenlerimizin tamamına proje hazırlama eđitimi verilecek Her đrencimizin en az 1 yerel/ulusal/uluslararası proje alıřmasına katılımı teřvik edilecek Proje alıřmalarına đrenci velilerinin katılımı sađlanacak								
<b>Maliyet Tahmini</b>	10000								
<b>Tespitler</b>	Okul-Aile birliđi gelirlerinin desteđini sađlamak								
<b>İhtiyalar</b>	Proje hazırlama eđitimleri								

**Amaç 2 (A2)**

Eğitim ve öğretim faaliyetlerinde ortaya çıkan sorunları proje tabanlı yöntemlerle çözüme ulaştırmak ve 21. yüzyıl becerileri ile bütünlük kaliteli eğitim hizmeti sunmak

**Hedef 2.2 (H2.2)**

EBA kullanan öğrenci oranlarını %50'ye, EBA kullanan öğretmen oranlarını %100'e çıkarmak

HEDEFE İLİŞKİN GÖSTERGELER				
Sıra	Gösterge	Mevcut (2022)	Hedef (2027)	Sorumlu Birim
PG 2.2.1	FATİH Projesi kapsamında eğitimcilerin verdiği kurslara katılan öğretmen sayısı	10	25	Zümre Öğretmenler Kurulu
PG 2.2.2	EBA kullanan öğretmen oranı	80%	100%	Zümre Öğretmenler Kurulu
PG 2.2.3	EBA kullanan öğrenci oranı	20%	80%	Zümre Öğretmenler Kurulu

A2	Eğitim ve öğretim faaliyetlerinde ortaya çıkan sorunları proje tabanlı yöntemlerle çözüme ulaştırmak ve 21. yüzyıl becerileri ile bütünlük kaliteli eğitim hizmeti sunmak								
H2.2	EBA kullanan öğrenci oranlarını %80'ye, EBA kullanan öğretmen oranlarını %100'e çıkarmak								
Performans Göstergeleri	Hedef Etkisi (%)	2022 (MEVCUT)	2023	2024	2025	2026	2027	İzleme Sıklığı	Raporlama Sıklığı
PG 2.2.1	20%	10	12	14	18	22	25	6 ay	6 ay
PG 2.2.2	40%	80%	85%	90%	95%	97%	100%	6 ay	6 ay
PG 2.2.3	40%	20%	35%	40%	50%	70%	80%	6 ay	6 ay
Sorumlu Birim	Zümre Öğretmenler Kurulu								
İşb. Yap. Birim(ler)	Öğretmenler Kurulu								
Riskler	Her öğrencinin evinde ve yurtlarda internet altyapısı olmaması Teknolojinin kullanımı konusunda ders bilgisi düzeyinin düşük olması								
Stratejiler	Teknolojinin verimli kullanımı konusunda öğrencilere ve velilere yönelik çalışmalar düzenlenecek Öğretmenlere EBA kullanımı konusunda bilgilendirme yapılacak Teknolojinin etkin ve verimli kullanımı ile ilgili öğrencilere ve velilere bilgilendirme yapılacak								
Maliyet Tahmini	0								
Tespitler	EBA kullanan öğretmen oranı beklenen seviyenin altındadır EBA kullanan öğrenci oranı beklenen seviyenin altındadır Tüm öğrencilerin evlerinde/yurtlarda internet altyapısı ve bilgisayar bulunmamaktadır Veliler, teknolojik araçları (telefon, bilgisayar, tablet) "başından savma" aracı olarak görmektedirler Veliler, teknolojik araçları bilinçli kullanmayı öğretmek yerine "yasaklama" yöntemine başvurmaktadır								
İhtiyaçlar	Bilinçli teknoloji kullanımı eğitimlerinin düzenlenmesi EBA kullanımı ile ilgili bilgilendirme çalışmaları Teknolojinin bilinçli kullanımı konusunda öğrenci ve veli eğitimleri								

**Amaç 2 (A2)**

Eğitim ve öğretim faaliyetlerinde ortaya çıkan sorunları proje tabanlı yöntemlerle çözüme ulaştırmak ve 21. yüzyıl becerileri ile bütünleşik kaliteli eğitim hizmeti sunmak

**Hedef 2.3 (H2.3)**

Öğrencilerimizin sosyal ve duyuşsal gereksinimlerini karşılamak üzere her eğitim-öğretim kademesinde en az 1 faaliyete katılımlarını sağlamak

HEDEFE İLİŞKİN GÖSTERGELER				
Sıra	Gösterge	Mevcut (2022)	Hedef (2027)	Sorumlu Birim
PG 2.3.1	Sanat, bilim, kültür ve spor alanlarından birinde en az bir faaliyete katılan öğrenci oranı	30%	90%	Öğretmenler Kurulu
PG 2.3.2	Evinde/işyerinde ziyaret edilen öğrenci/veli oranı	25%	100%	Öğretmenler Kurulu
PG 2.3.3	Öğrenci başına okunan kitap sayısı	4	15	Öğretmenler Kurulu

A2	Eğitim ve öğretim faaliyetlerinde ortaya çıkan sorunları proje tabanlı yöntemlerle çözüme ulaştırmak ve 21. yüzyıl becerileri ile bütünleşik kaliteli eğitim hizmeti sunmak								
H2.3	Öğrencilerimizin sosyal ve duyuşsal gereksinimlerini karşılamak üzere her eğitim-öğretim kademesinde en az 1 faaliyete katılımlarını sağlamak								
Performans Göstergeleri	Hedef Etkisi (%)	2022 (MEVCUT)	2023	2024	2025	2026	2027	İzleme Sıklığı	Raporlama Sıklığı
PG 2.3.1	25%	30%	50%	60%	70%	80%	90%	6 ay	6 ay
PG 2.3.2	50%	25%	35%	50%	75%	95%	100%	6 ay	6 ay
PG 2.3.3	25%	4	7	10	13	14	15	6 ay	6 ay
Sorumlu Birim	Öğretmenler Kurulu								
İşb. Yap. Birim(ler)	Proje Ekibi								
Riskler	"Eğitimde Başarı" kavramından yalnızca akademik başarının anlaşılması Eğitimin yerel ve ulusal düzeyde yürütülen çalışmalara gönüllü olarak yeterli destek vermemesi Sosyal, kültürel ve sportif faaliyetlerle ilgili kurumlarda veri toplanamaması								
Stratejiler	Eğitim öğretim yılı içerisinde her öğrencimizin en az 1 sosyal faaliyete katılımı sağlanacak Bilinçli okuma ve yazma becerilerinin kazandırılması için "okuma ve yazma" temalı düzenli çalışmalar yapılacak Öğrencilerin akademik, sosyal ve duyuşsal becerilerinin uyumluluğu takip edilecek								
Maliyet Tahmini	1000								
Tespitler	"Başarı" kavramı denince yalnızca akademik başarı anlaşılmaktadır Sosyal faaliyetlerde yalnızca belirli öğrenciler görev almaktadır Gönüllü öğretmenlere düşen iş yükü artmakta ve bu durum bıkkınlığa sebep olmaktadır Öğrenci velileri, sosyal faaliyetlerin her birinin belirli maliyete sahip olacağı şeklinde yanlış kaniya sahiptir Okuma ve yazma alışkanlığı kazandırılması çalışmalarına çoğunlukla hazırlık ve 9. sınıfta yer verilmektedir								
İhtiyaçlar	Her öğrencinin katılım sağlayabileceği şekilde sosyal faaliyetler düzenlemek Okuma ve yazma alışkanlığı ile ilgili çalışmaların tüm sınıf seviyelerine yayılması Anne, baba/ yurt belletmenleri ve çocukların birlikte okumasını sağlayabilecek çalışmalar								

**Amaç 2 (A2)** Eğitim ve öğretim faaliyetlerinde ortaya çıkan sorunları proje tabanlı yöntemlerle çözüme ulaştırmak ve 21. yüzyıl becerileri ile bütünlük kaliteli eğitim hizmeti sunmak

**Hedef 2.4 (H2.4)** Öğretmen ve yöneticilerimizin mesleki gelişim taleplerini değerlendirerek her yönetici ve öğretmenimizin plan döneminin her yılında en az 1 hizmet içi eğitim faaliyetine katılımını sağlamak

HEDEFE İLİŞKİN GÖSTERGELER				
Sıra	Gösterge	Mevcut (2022)	Hedef (2027)	Sorumlu Birim
PG 2.4.1	Öğretmenlerimize yönelik, kurumun istekte bulunduğu hizmet içi eğitim faaliyeti (kurs, seminer vb.) sayısı	6	15	Okul Yönetimi
PG 2.4.2	Yöneticilerimize yönelik, kurumun istekte bulunduğu hizmet içi eğitim faaliyeti (kurs, seminer vb.) sayısı	2	5	Okul Yönetimi
PG 2.4.3	Hizmet içi eğitim faaliyetlerini devamsızlık sebebiyle tamamlayamayan öğretmen sayısı	0	0	Okul Yönetimi
PG 2.4.4	Hizmet içi eğitim faaliyetlerini devamsızlık sebebiyle tamamlayamayan yönetici sayısı	0	0	Okul Yönetimi
PG 2.4.5	Yardımcı personel sayısı (Okul Aile Birliği aidatları, bağışlar)	0	0	Okul Yönetimi
PG 2.4.6	Disiplin cezası alan yönetici sayısı	0	0	Okul Yönetimi
PG 2.4.7	Disiplin cezası alan öğretmen sayısı	0	0	Okul Yönetimi
PG 2.4.8	Disiplin cezası alan personel sayısı	0	0	Okul Yönetimi

A2	Eğitim ve öğretim faaliyetlerinde ortaya çıkan sorunları proje tabanlı yöntemlerle çözüme ulaştırmak ve 21. yüzyıl becerileri ile bütünlük kaliteli eğitim hizmeti sunmak								
H2.4	Öğretmen ve yöneticilerimizin mesleki gelişim taleplerini değerlendirerek her yönetici ve öğretmenimizin plan döneminin her yılında en az 1 hizmet içi eğitim faaliyetine katılımını sağlamak								
Performans Göstergeleri	Hedef Etkisi (%)	2022 (MEVCUT)	2023	2024	2025	2026	2027	İzleme Sıklığı	Raporlama Sıklığı
PG 2.4.1	12,50%	4	8	10	12	14	15	6 ay	6 ay
PG 2.4.2	12,50%	2	2	3	3	4	5	6 ay	6 ay
PG 2.4.3	12,50%	0	0	0	0	0	0	6 ay	6 ay
PG 2.4.4	12,50%	0	0	0	0	0	0	6 ay	6 ay
PG 2.4.5	12,50%	0	0	0	0	0	0	6 ay	6 ay
PG 2.4.6	12,50%	0	0	0	0	0	0	6 ay	6 ay
PG 2.4.7	12,50%	0	0	0	0	0	0	6 ay	6 ay
PG 2.4.8	12,50%	0	0	0	0	0	0	6 ay	6 ay
Sorumlu Birim	Okul Yönetimi								
İşb. Yap. Birim(ler)	Öğretmenler Kurulu								
Riskler	Eğitim faaliyetlerine çoğunlukla az sayıdaki gönüllü öğretmenin katılması, eğitime katılacak öğretmenlerin görevlendirmelerinin çoğunlukla resen yapılması Şikâyet sahiplerinin, şikâyet edilebilecek konular hakkında hukuki altyapılarının yetersiz olması Velilerin, yaşanan her sorunda ilgili kişi veya kurum yerine şikâyet yöntemlerine başvurması Şikâyet mekanizmalarının sayı ve çeşitlilik itibarıyla fazla olması								
Stratejiler	Hizmet içi eğitim faaliyetlerinden öğretmen ve yöneticilerin görüşleri alınacak Kurumsal kültürün oluşturulması için okul-aile ilişkilerinde etkin iş birliği yöntemleri geliştirilecek								
Maliyet Tahmini	0								
Tespitler	Hizmet içi eğitim faaliyetleri çoğunlukla resen düzenlenmektedir Hizmet içi eğitim faaliyetleri ders saatlerinin dışında düzenlendiği için katılımcılarda isteksizliğe sebep olmaktadır.								
İhtiyaçlar	Paydaş görüşlerinin değerlendirilmesi, iş birliğinin geliştirilmesi								

**Amaç 3 (A3)**

Eğitim kurumlarının kapasitesini ve donanım altyapısını, genel ve özel ihtiyaçları karşılayacak nitelikte geliştirmek

**Hedef 3.1 (H3.1)**

Güvenli ve sosyal bir okul ortamı oluşturmak için özel grupların ihtiyaçlarını da dikkate alarak fiziksel ortamların güvenlik ve sağlık standartlarını %100'e çıkarmak

HEDEFE İLİŞKİN GÖSTERGELER				
Sıra	Gösterge	Mevcut (2022)	Hedef (2027)	Sorumlu Birim
PG 3.1.1	Engellilerin hizmetine sunulan asansörlerden aktif kullanılan asansör oranı	100%	100%	Okul Yönetimi
PG 3.1.2	Engellilerin hizmetine sunulan engelli rampalarından aktif kullanılan engelli rampası oranı	100%	100%	Okul Yönetimi
PG 3.1.3	Kurum Risk Analizi sayısı	18	18	Okul Yönetimi
PG 3.1.4	Kurum Acil Durum Planı sayısı	1	1	Okul Yönetimi
PG 3.1.5	Güvenlik kamerası sistemi sayısı	1	2	Okul Yönetimi
PG 3.1.6	Mevcut kamera sayısının, ihtiyaç duyulan kamera sayısına oranı	100%	100%	Okul Yönetimi
PG 3.1.7	Güvenlik görevlisi sayısı	1	2	Okul Yönetimi
PG 3.1.8	Derslik başına düşen öğrenci sayısı	75	40	Okul Yönetimi
PG 3.1.9	Öğretmen başına düşen öğrenci sayısı	20	15	Okul Yönetimi
PG 3.1.10	Kalite standartlarını içeren sertifika sayısı (Beyaz Bayrak, Beslenme Dostu Okul, ISO sertifikaları vb.)	2	2	Okul Yönetimi

A3	Eğitim kurumlarının kapasitesini ve donanım altyapısını, genel ve özel ihtiyaçları karşılayacak nitelikte geliştirmek								
H3.1	Güvenli ve sosyal bir okul ortamı oluşturmak için özel grupların ihtiyaçlarını da dikkate alarak fiziksel ortamların güvenlik ve sağlık standartlarını %100'e çıkarmak								
Performans Göstergeleri	Hedef Etkisi (%)	2022 (MEVCUT)	2023	2024	2025	2026	2027	İzleme Sıklığı	Raporlama Sıklığı
PG 3.1.1	15%	100%	100%	100%	100%	100%	100%	6 ay	6 ay
PG 3.1.2	15%	100%	100%	100%	100%	100%	100%	6 ay	6 ay
PG 3.1.3	5%	18	18	18	18	18	18	6 ay	6 ay
PG 3.1.4	5%	1	1	1	1	1	1	6 ay	6 ay
PG 3.1.5	5%	1	1	1	2	2	2	6 ay	6 ay
PG 3.1.6	10%	100%	100%	100%	100%	100%	100%	6 ay	6 ay
PG 3.1.7	10%	1	1	1	1	1	2	6 ay	6 ay
PG 3.1.8	10%	75	65	60	55	50	40	6 ay	6 ay
PG 3.1.9	10%	20	19	18	17	16	15	6 ay	6 ay
PG 3.1.10	15%	2	2	2	2	2	2	6 ay	6 ay
Sorumlu Birim	Okul Yönetimi								
İşb. Yap. Birim(ler)	Öğretmenler Kurulu								
Riskler	Engelli asansörlerinin bozulma ihtimaline karşı aktif kullanılmaması Engelli asansörlerinin, ihtiyaç duymayan bireyler tarafından kullanılması Güvenlik kamerası bozulma ihtimaline karşı aktif kullanılmaması Okul kütüphanelerinin, oda/sınıf/derslik vb. ihtiyaçların karşılanabilmesi için dönüştürülmesi								
Stratejiler	Okul binasının zaman içinde yıpranmalardan dolayı tadilat ve onarımı için gerekli girişimler yapılacak Okul güvenlik sistemi araçlarının bakım, onarım ve güncellemeleri yapılacak Yeni kütüphanemize yeni kitaplar kazandırılacak								
Maliyet Tahmini	5000								
Tespitler	Okul pansiyon binası pansiyona tam anlamıyla uygun değildir.								
İhtiyaçlar	Yeni pansiyon binası yapılması								

- Amaç 3 (A3)** Eğitim kurumlarının kapasitesini ve donanım altyapısını, genel ve özel ihtiyaçları karşılayacak nitelikte geliştirmek
- Hedef 3.2 (H3.2)** Kuruma CİMER, MEBİM, e-Muhtar, dilekçe ve benzeri yollarla yapılan şikâyet sayısını 0'a indirerek memnuniyet düzeyini artırmak.

HEDEFE İLİŞKİN GÖSTERGELER				
Sıra	Gösterge	Mevcut (2022)	Hedef (2027)	Sorumlu Birim
PG 3.2.1	CİMER, MEBİM, E-Muhtar, Dilekçe vb. yollarla kuruma başvuru sayısı (tüm başvurular)	0	0	Okul Yönetimi
PG 3.2.2	CİMER, MEBİM, E-Muhtar, Dilekçe vb. yollarla kuruma başvuru sayısı (şikâyet)	0	0	Okul Yönetimi
PG 3.2.3	Şikâyet başvurusu sonucunda uygulanan cezai yaptırım sayısı	0	0	Okul Yönetimi
PG 3.2.4	Özel "Öğrenci Taşıma Servisleri ile ilgili Şikâyet sayısı	0	0	Okul Yönetimi

<b>Amaç 3 (A3)</b>	Eğitim kurumlarının kapasitesini ve donanım altyapısını, genel ve özel ihtiyaçları karşılayacak nitelikte geliştirmek								
<b>Hedef 3.2 (H3.2)</b>	Kuruma CİMER, MEBİM, e-Muhtar, dilekçe ve benzeri yollarla yapılan şikâyet sayısını 0'a indirerek memnuniyet düzeyini artırmak.								
<b>Performans Göstergeleri</b>	<b>Hedefe Etkisi (%)</b>	<b>2022 (MEVCUT)</b>	<b>2023</b>	<b>2024</b>	<b>2025</b>	<b>2026</b>	<b>2027</b>	<b>İzleme Sıklığı</b>	<b>Raporlama Sıklığı</b>
PG 3.2.1	20%	0	0	0	0	0	0	6 ay	6 ay
PG 3.2.2	30%	0	0	0	0	0	0	6 ay	6 ay
PG 3.2.3	40%	0	0	0	0	0	0	6 ay	6 ay
PG 3.2.4	10%	0	0	0	0	0	0	6 ay	6 ay
<b>Sorumlu Birim</b>	Okul Yönetimi								
<b>İşb. Yap. Birim(ler)</b>	Öğretmenler Kurulu								
<b>Riskler</b>	Şikâyet sahiplerinin şikâyet edilebilecek konular hakkında hukuki altyapılarının yetersiz olması Yaşanan her sorunda, ilgili kişi veya kurum yerine şikâyet yöntemlerine başvurulması Şikâyet mekanizmalarının sayı ve çeşitlilik itibarıyla fazla olması								
<b>Stratejiler</b>	Okul-Aile iş birliği geliştirilecek Kurumsal kültür oluşması için düzenlenen faaliyetler çeşitlendirilecek Kurumsal faaliyetlerimiz sürekli olarak fiziksel ve elektronik ortamlarda paylaşılacak								
<b>Maliyet Tahmini</b>	1000								
<b>Tespitler</b>	Şikâyet sahipleri, beklentilerinin karşılanamadığı her durumda şikâyet yoluna başvurmaktadır Şikâyet sahiplerinin şikâyet başvuru yolları çok çeşitlidir								
<b>İhtiyaçlar</b>	Öğrenci velilerinin bilinçlendirilmesi Şikâyet mekanizmalarının, çalışanların motivasyonlarını düşürmeyecek şekilde işletilmesi								



## D. Maliyetlendirme

Tahmini Kaynaklar Analizinden yararlanılarak kurumumuzun 5 yıllık hedeflerine ulaşılabilmesi için planlanan faaliyetlerin Tahmini Maliyet Analizi yapılmıştır.

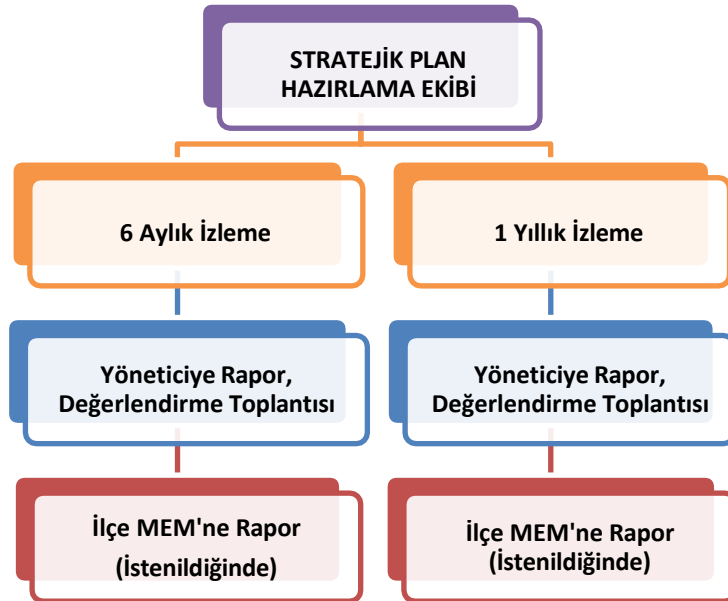
Tablo 18 Tahmini Maliyetler (TL)

Hedefler	Planın 1. Yılı	Planın 2. Yılı	Planın 3. Yılı	Planın 4. Yılı	Planın 5. Yılı	Toplam Maliyet
A1	200	300	400	500	600	2000
H1.1	200	300	400	500	600	2000
H1.2	0	0	0	0	0	0
A2	400	500	600	700	800	3000
H2.1	300	350	400	450	500	2000
H2.2	0	0	0	0	0	0
H2.3	100	150	200	250	300	1000
H2.4	0	0	0	0	0	0
A3	600	900	1200	1500	1800	6000
H3.1	500	750	1000	1250	1500	5000
H3.2	100	150	200	250	300	1000
TOPLAM	1200	1700	2200	2700	3200	11000

## E. İzleme ve Değerlendirme

Müdürlüğümüzün 2024-2028 Stratejik Planı İzleme ve Değerlendirme sürecini ifade eden İzleme ve Değerlendirme Modeli hazırlanmıştır. Okulumuzun Stratejik Plan İzleme-Değerlendirme çalışmaları eğitim-öğretim yılı çalışma takvimi de dikkate alınarak 6 aylık ve 1 yıllık sürelerde gerçekleştirilecektir. 6 aylık sürelerde Okul Müdürüne rapor hazırlanacak ve değerlendirme toplantısı düzenlenecektir. İzleme-değerlendirme raporu, istenildiğinde İlçe Milli Eğitim Müdürlüğüne gönderilecektir.

Şekil 2 İzleme ve Değerlendirme Süreci



## EKLER

**Tablo 19 Strateji Geliştirme Kurulu**

SIRA	ADI-SOYADI	GÖREVİ	KURULDAKİ GÖREVİ
1	BİLAL AKPINAR	Müdür	Başkan
2	ZİKRULLAH ELMAS	Müdür Yardımcısı	Üye
3	SÜREYYA İNCİ	Okul-Aile Birliği Başkanı	Üye
4	ARZU KILINÇER	Okul-Aile Birliği Yön. Kur. Üyesi	Üye
5	ALİCAN ÖZEL	Öğretmen	Üye

**Tablo 20 Stratejik Plan Hazırlama Ekibi**

SIRA	ADI-SOYADI	GÖREVİ	EKİPTEKİ GÖREVİ
1	ZİKRULLAH ELMAS	Müdür Yardımcısı	Başkan
2	HASAN F. ERSÖZ	Öğretmen	Üye
3	MELİKE YILDIZ	Öğretmen	Üye
4	SEHER AYAZ	Öğretmen	Üye
5	ÖMER GÜNER	Öğretmen	Üye
6	HATİCE KIZILYAR	Öğretmen	Üye
7	MAHİR ÇERKEZOĞLU	Veli	Üye
8	BEKİR KARABONCUK	Veli	Üye